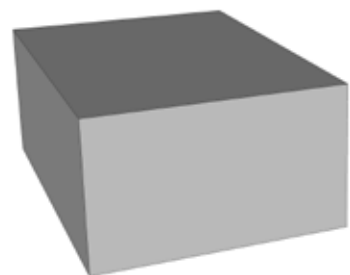
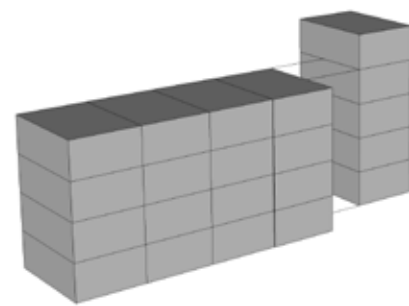




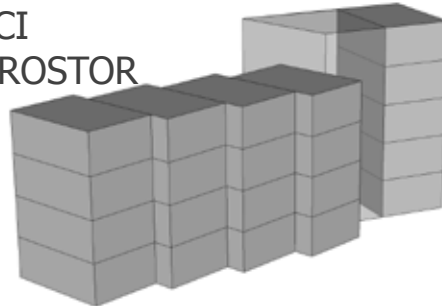
MODUL JAKO PROTOTYP BYTU



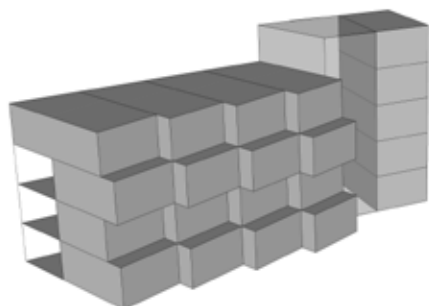
DVĚ PARCELY DVĚ HMOTY



NATOČENÍ K SLUNCI A SCHODIŠŤOVÝ PROSTOR



TVORBA TERAS A PAVLAČE

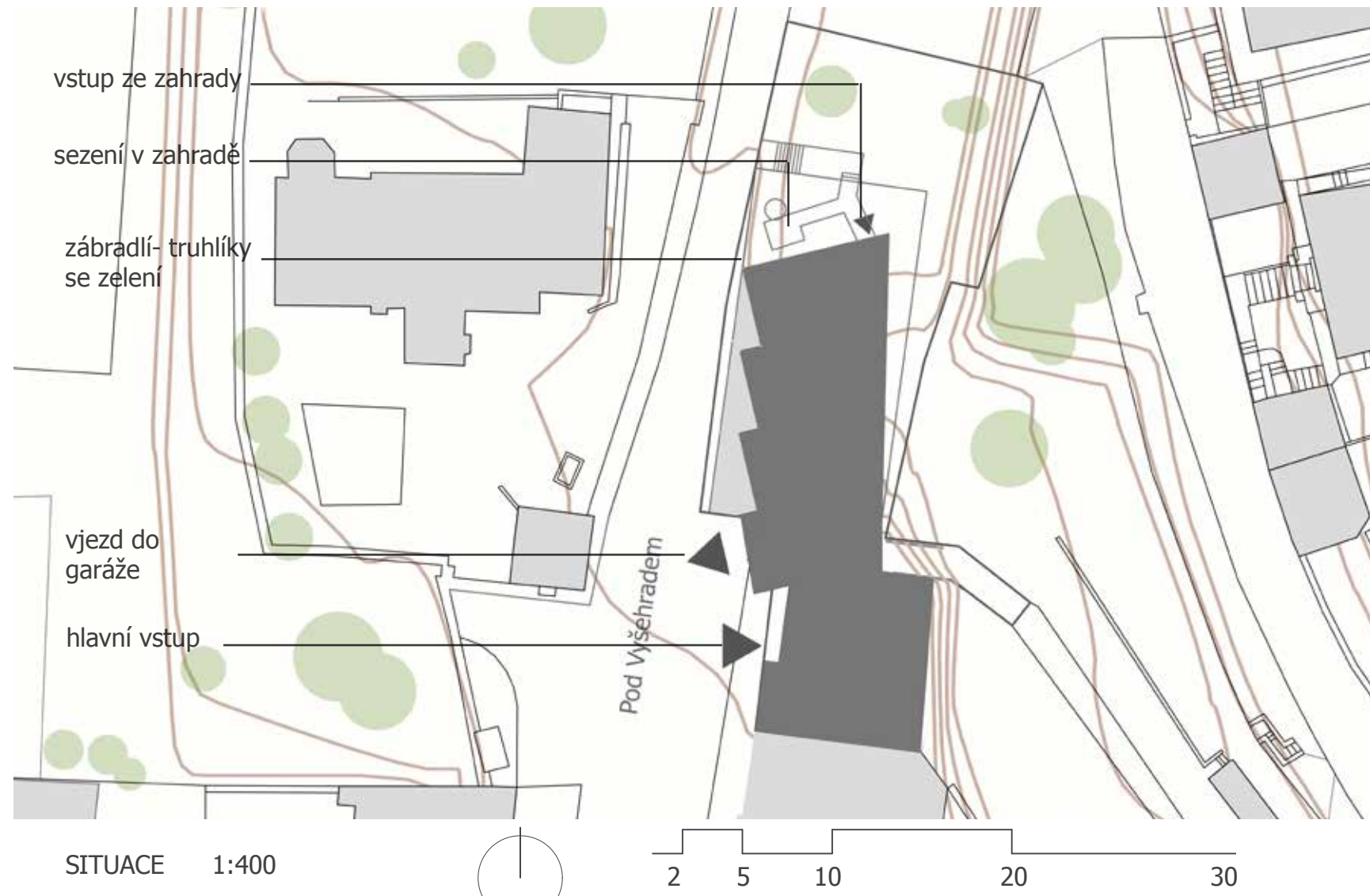


ANALÝZA

Objekt se nachází v ulici Pod Vyšehradem v Podolí. Stavební pozemek tvoří proluku, na kterou přímo navazuje sousední objekt na jižní straně. Severní okraj je ohraničen veřejným schodištěm spojující dvě ulice. Na protější straně ulice přiléhá románský kostel sv. Michala se zvoničkou a zahradou. Jednosměrná komunikace je negativem a zároveň kladem lokality, kterou tak zklidňuje. Výhodou tohoto místa je také blízkost na tramvajovou zastávku a rychlé dostupnosti centra Prahy.

KONCEPT

Snahou bylo vytvořit bytový dům, který nabízí spíše menší byty, převážně pro 2 osoby. Základ myšlenky tvoří obdélníkový modul jako prototyp bytu. Jejich spojováním vznikají větší jednotky. Objekt stojí na dvou pozemcích, proto je opticky dělen na 2 hmoty, kde severní má bytovou funkci, která je v jižní hmotě doplněna pronajimatelnými prostory, které mohou sloužit jako atelier nebo kanceláře a nejlépe přímo pro rezidenty domu. Návrh se snaží být méně výrazný.

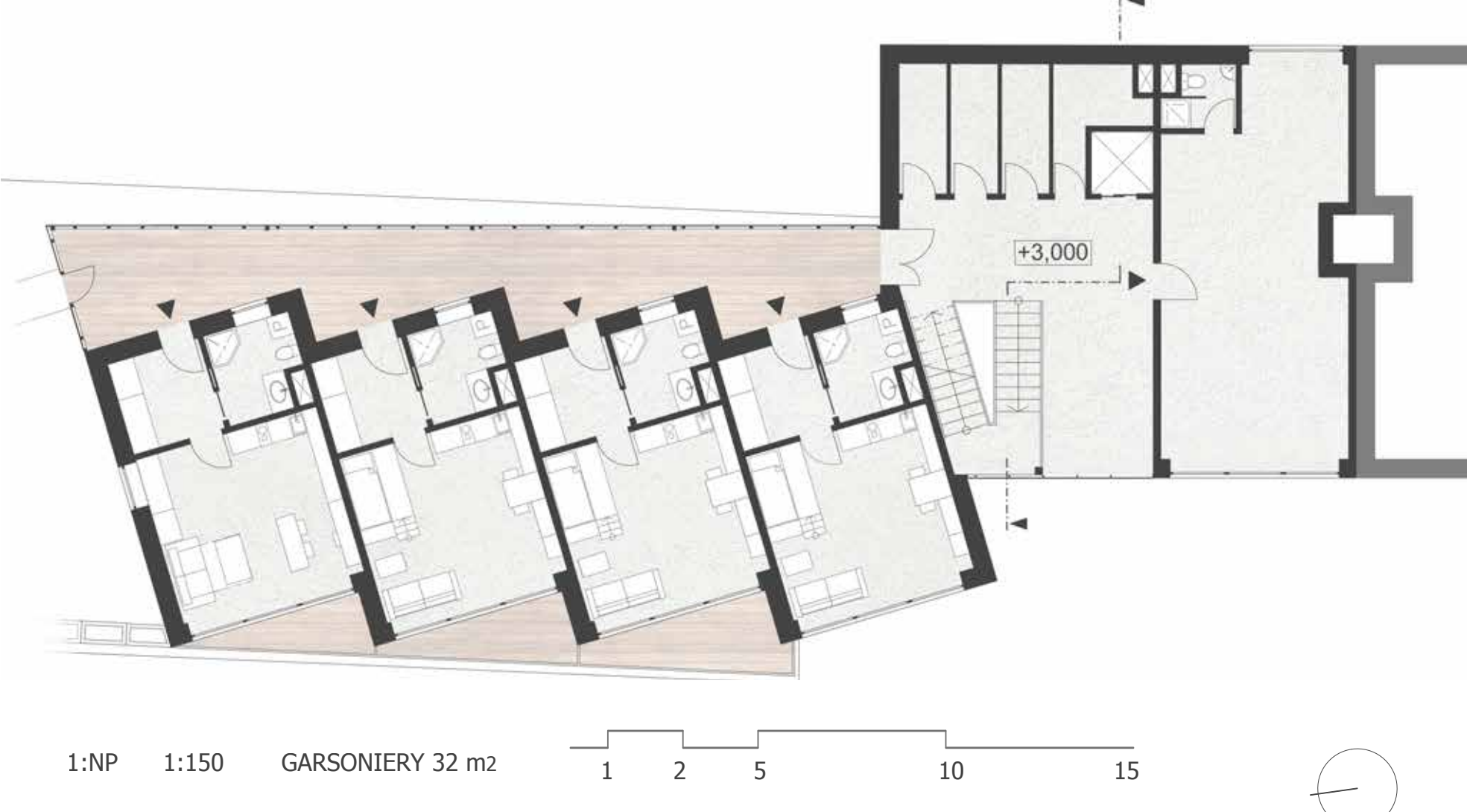


ŘEŠENÍ

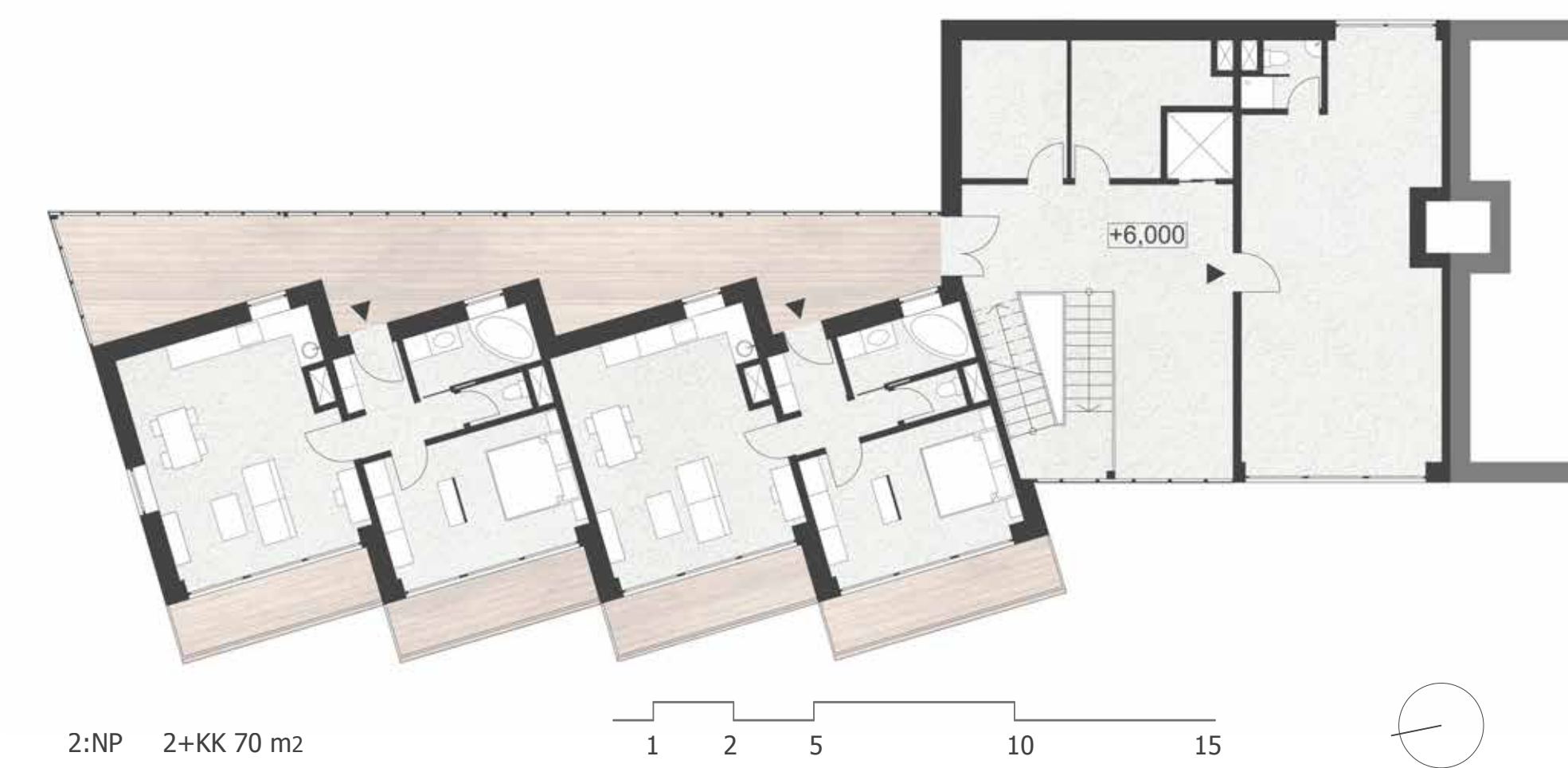
Jižní pravidelná část je oddělena proskleným schodišťovým prostorem, který spolu s výtahem vytváří střed domu. Bytová severní část je řešena pomocí zasklených pavlačí, které jsou situovány na východ k prudkému svahu. Západní bohatě prosklená fasáda je otevřená do ulice s výhledem na kostel. Odstupňování a vytvoření čelní fasády má více důvodů od zlepšení proslnutí, až po snahu využít změny tvaru pozemku. Spodní podlaží s garážemi kopíruje dosavadní zeď zahrady.

PARTER

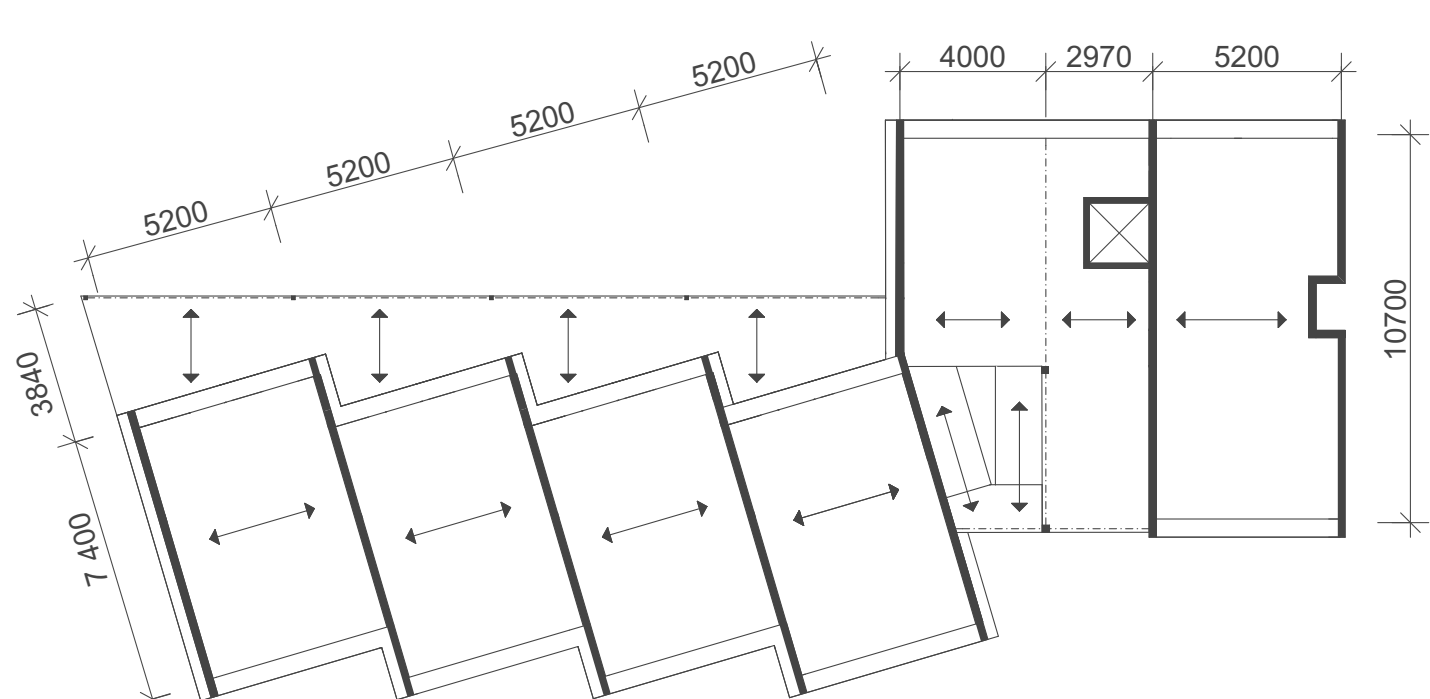
Z důvodu jednosměrné klidné ulice byla zvolena varianta s chodníkem jen na protější straně ulice. Na přílehlé straně chodník končí u hlavního vchodu do domu. V severní části pozemku byla vytvořena vyvýšená zahrada, z části na střeše garáží. Zahrada je koncipovaná jako poloveřejná, ale především pro obyvatele domu. Je zpřístupněna z ulice pomocí schodiště a zároveň z pavlače v 1.NP. Zábradlí na opěrné zdi je řešeno pomocí dřevěných truhlíků se zelení.



1:NP 1:150 GARSONIERY 32 m<sup>2</sup>



2:NP 2+KK 70 m<sup>2</sup>



KONSTRUKČNÍ SCHEMA



ŘEZ PŘÍČNÝ

POHLED ZÁPADNÍ



POHLED VÝCHODNÍ

